

平川市長 長 尾 忠 行 様

平川市監査委員 鳴 海 和 正

平川市監査委員 小田桐 正 和

公の施設の指定管理者監査の結果報告について

地方自治法（昭和 22 年法律第 67 号）第 199 条第 7 項の規定に基づき、公の施設の指定管理者監査を実施したので、同条第 9 項の規定により、その結果を報告する。

記

第 1 監査の概要

1 監査の目的

市が公の施設の管理を行わせ、指定管理料を支出している次の団体について、令和 6 年度の指定管理に係る出納その他の事務の執行が適正かつ効率的に行われているかを確認するため監査を実施した。

2 監査の対象

団体名 特定非営利活動法人 平川市スポーツ協会（会長 樋口光郎）

施設名 平川市運動施設

- ・平賀屋内温水プール
- ・B & G 尾上体育館、尾上野球場、尾上テニスコート、尾上多目的広場及び尾上体育館
- ・平賀屋内運動場（ひらかドーム）、平賀テニスコート、平賀多目的広場及び平川市陸上競技場
- ・ひらかわドリームアリーナ

所管課 平川市教育委員会 スポーツ課 推進係

3 監査の実施日及び監査実施場所

実 施 日 令和7年10月15日

実施場所 平川市運動施設 平賀屋内運動場（ひらかドーム）会議室

4 監査の着眼点

今回は、主に次の観点について監査した。

- (1) 施設は関係条例・規則等の定めるところにより適切に管理されているか。
- (2) 施設管理に係る収支会計経理は適切か。
- (3) 関係帳票の整備、記帳は適切か。また、証拠書類の整備、保存は適切か。
- (4) 協定等に基づく義務の履行は適切か。
- (5) 利用促進のための努力が行われているか。

5 監査の方法

- (1) 関係書類の実地調査
- (2) 団体及び所管課からの聴取調査

6 管理施設の概要

- (1) 名称、所在地、敷地面積等

① 平川市運動施設 平賀屋内温水プール

ア 所 在 地 平川市新館野木和 48 番地

イ 総建築面積 1,610 m²

ウ 建 築 構 造 鉄筋コンクリート平屋建

エ 施 設 内 容 プール 25m、幼児プール、事務室、多目的室、更衣室、採暖室、用具庫

② 平川市運動施設 B&G 尾上体育館、尾上野球場、尾上テニスコート、尾上多目的広場及び尾上体育館

ア 所 在 地 平川市新屋町北鶉野 15 番地 1

(尾上体育館は平川市中佐渡南田 95 番地 4)

イ 総敷地面積 45,159 m²

ウ 各施設内容

1) B&G 尾上体育館

a 建 築 面 積 1,102 m²

b 建 物 構 造 鉄骨

c 競技場内容 バスケット 1 面、バレーボール 2 面、バドミントン 3 面、卓球その他

2) 尾上野球場

a 面 積 グラウンド 11,800 m²、スタンド 2,600 m²

3) 尾上テニスコート

a 面 数 3,178 m² 5 面

b 構 造 ハードコート

4) 尾上多目的広場

- a 面 積 グラウンド 6,460 m²
- b 付 属 設 備 トイレ・倉庫棟 木造 1 棟 91.09 m²

5) 尾上体育館

- a 建 築 面 積 1,021 m²
- b 建 築 構 造 鉄骨
- c 競技場内容 バスケット 1 面、バレーボール 2 面、バドミントン 3 面、卓球その他

③ 平川市運動施設 平賀屋内運動場（ひらかドーム）、平賀テニスコート、平賀多目的広場及び平川市陸上競技場

ア 所 在 地 平川市新館野木和 48 番地
(平賀多目的広場は平川市新館後野 180 番地 1、平川市陸上競技場は平川市町居南田 252 番地 1)

イ 総敷地面積 128,208 m²

ウ 各施設内容

1) 平賀屋内運動場（ひらかドーム）

- a 建 築 面 積 7,613 m² (管理棟 1,108 m²、グラウンド 6,505 m²)
- b 建 物 構 造 鉄骨コンクリート造＋鉄骨造
グラウンド最高高 25.25m (屋外最高高 29.35m)
膜材 (樹脂コーティングガラス繊維布)
- c 競技場内容 野球、ソフトボール、サッカーその他

2) 平賀テニスコート

- a 面 数 4,760 m² 6 面 (フェンス、夜間照明一式)
- b 構 造 砂入り人工芝 (平成 30 年張替)
- c 付 属 建 物 屋外トイレ・更衣室 (鉄骨コンクリート造) 84.06 m²

3) 平賀多目的広場

- a 面 積 グラウンド 34,000 m²
- b 付 属 建 物 トイレ棟 1 棟 (軽量鉄骨造) 109.35 m²

4) 平川市陸上競技場 (第 4 種 L 公認)

- a 面 積 36,000 m² (全天候型競技場)
- b 付 属 建 物 管理棟 (木造) 129.18 m²
倉庫棟 (鉄骨造) 165.62 m²

④ 平川市運動施設 ひらかわドリームアリーナ

ア 所 在 地 平川市町居南田 249 番地

イ 総敷地面積 17,528 m² (体育館敷地 9,508 m²、北側駐車場敷地 8,020 m²)

ウ 施 設 内 容

- a 建 築 面 積 4,643 m²
- b 建 物 構 造 鉄筋コンクリート造一部鉄骨造 2 階建
- c 競技場内容

- ・メインアリーナ
バスケット2面、バレーボール2面、バドミントン8面
- ・サブアリーナ
バスケット1面、バレーボール1面、バドミントン3面

(2) 使用時間、時間区分(平川市運動施設条例及び同条例施行規則から)

施 設 名 称	使 用 時 間	時 間 区 分
平 賀 屋 内 温 水 プ ー ル	午前10時～午後9時	1区分は2時間
B&G 尾上体育館、尾上野球場、尾上テニスコート、尾上多目的広場及び尾上体育館	午前9時～午後9時	1区分は1時間
平賀屋内運動場(ひらかドーム)、平賀テニスコート、平賀多目的広場及び平川市陸上競技場	午前9時～午後9時	1区分は1時間
ひらかわドリームアリーナ	午前9時～午後9時	1区分は1時間

7 指定管理期間及び令和6年度指定管理料

施 設 名 称	指 定 管 理 期 間	令和6年度 指定管理料
平 賀 屋 内 温 水 プ ー ル	令和5年4月1日から 令和10年3月31日まで	30,330,179 円
B&G 尾上体育館、尾上野球場、尾上テニスコート、尾上多目的広場及び尾上体育館	令和5年4月1日から 令和10年3月31日まで	28,071,219 円
平賀屋内運動場(ひらかドーム)、平賀テニスコート、平賀多目的広場及び平川市陸上競技場	令和5年4月1日から 令和10年3月31日まで	55,285,437 円
ひらかわドリームアリーナ	令和5年4月1日から 令和10年3月31日まで	40,104,560 円
合 計		153,791,395 円

8 業務範囲（全施設共通）

- （１） 運動施設の利用に関すること。
- （２） 運動施設の管理に関すること。
- （３） 前２号に掲げるもののほか、設置の目的を達成するために必要な業務に関すること。
- （４） 運動施設の利用促進に関する業務
- （５） 利用許可等に関する業務
- （６） 利用料金の収納等に関する業務
- （７） 前各号に掲げるもののほか、運動施設の管理に関し、教育委員会が必要と認める業務

9 管理基準（全施設共通）

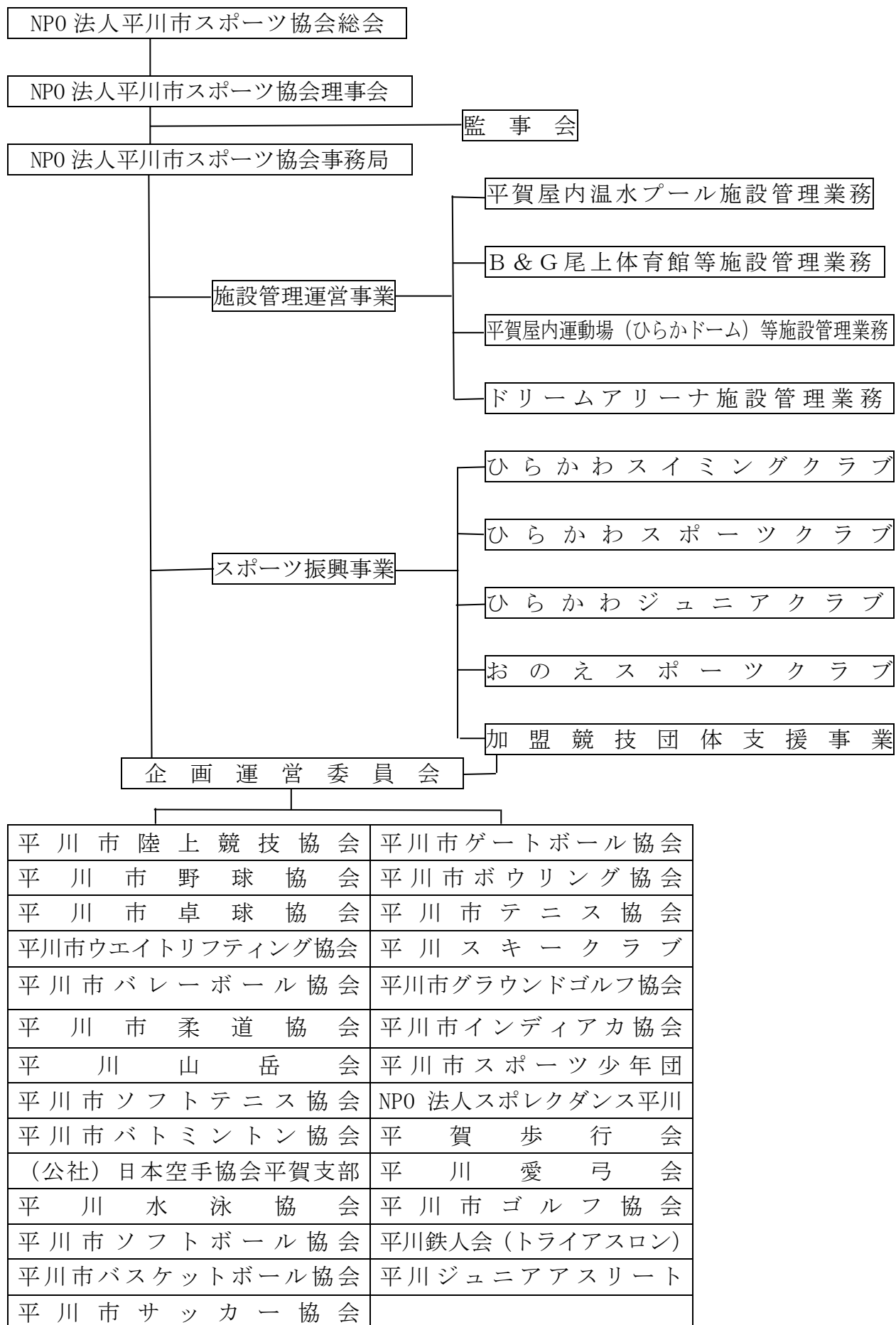
- （１） 関係法令、平川市条例及び規則を遵守し、施設の設置目的に沿った適正な管理を行うこと。
- （２） 利用者が常に安全な環境で利用できるよう管理を行うこと。
- （３） 指定管理者の業務を通じて取得した個人情報の取扱いについては個人情報保護法及び平川市個人情報保護条例の趣旨に基づき適正に行うこと。
- （４） 公の施設であることを常に念頭において、公平な管理運営を行うこととし、特定の団体等に有利あるいは不利になる運営をしないこと。
- （５） 事業計画書等に基づき、利用者が快適に施設を利用できるよう適正な管理運営を行うとともに、管理運営経費の削減に努めること。
- （６） 利用者の意見を管理運営に反映させ、利用者の満足度を高めること。

10 関係例規（全施設共通）

- （１） 平川市公の施設の指定管理者の指定等に関する条例
- （２） 平川市公の施設の指定管理者の指定等に関する条例施行規則
- （３） 平川市運動施設条例
- （４） 平川市運動施設条例施行規則

11 事業概要

(1) 組織



法人の組織は、総会（理事及び監事の選任・解任、計算書類の承認、定款の変更等の権限を有する議決機関）、理事会（定款の定め及び理事会の議決に基づき、業務を執行する）、監事（理事の業務執行の監督、財産の状況を監査等）、事務局（事業の実施機関）、並びに企画運営委員会（加盟競技 27 団体の正会員からそれぞれ 1 名選出）で構成されている。

令和 6 年度の役員は 14 名で、会長 1 名、副会長 3 名、理事長 1 名、理事 5 名、監事 3 名、事務局長 1 名である。

理事会は年間で 4 回（①総会提案資料検討②各事業活動報告、県民スポーツ大会組合せ報告スケジュール③各事業活動報告④各事業活動報告及び決算見込み、次年度事業計画・予算（案）作成）開催されている。

（２）事業の内容

運動施設の管理運営は、スポーツの普及発展に係る専門的な視点から市民の体育、スポーツ及びレクリエーションの振興を図り、もって健康で文化的な生活に寄与することに目的がある。

指定管理者の主な業務は、施設の維持管理、個人や団体の使用の承認、利用料金の収納、健康及び体力づくり増進事業である。

指定管理者は事業の基本方針として、市民のニーズに効果的・効率的に対応した市民本位の管理運営が基本で不可欠であることを認識し、体育施設の提供及び事業に取り組んでおり、当該事業計画に基づき施設利用者へのサービス向上に努めている。

12 各施設の収支状況（令和 6 年 4 月 1 日～令和 7 年 3 月 31 日）

（単位：円）

項 目		平賀屋内 温水プール	B&G 尾上体育館 他 4 施設	平賀屋内 運動場他 3 施設	ひらかわ ドリームアリーナ	合 計
収 入	指 定 管 理 料	30,330,179	28,071,219	55,285,437	40,104,560	153,791,375
	使 用 料	3,520,930	1,148,035	4,970,190	5,090,120	14,729,275
	そ の 他 （自販機売上等）	126,746	347,513	1,149,968	661,379	2,285,606
	合 計	33,977,855	29,566,767	61,405,595	45,856,059	170,806,276
支 出	給 料	22,527,106	16,048,617	15,362,313	17,182,226	71,120,262
	消 耗 品 費 等	1,223,228	996,607	1,759,121	982,581	4,961,537
	通信運搬費等	132,316	211,966	239,675	255,189	839,146
	使用料・賃借料	0	190,435	397,055	234,929	822,419
	公課費（消費税等）	1,452,900	1,456,900	1,518,900	1,452,900	5,881,600
	その他（施設賠償保険料・振込手数料等）	98,940	313,270	466,440	487,238	1,365,888

燃 料 費	9,196,000	776,263	1,184,203	2,201,258	13,357,724
光 熱 水 費	1,739,997	6,335,039	17,906,530	12,306,168	38,287,734
施 設 修 繕 料	791,604	602,327	1,106,083	160,600	2,660,614
施設管理委託料	5,380,279	6,253,898	24,468,787	10,449,564	46,522,528
合 計	42,542,370	33,185,322	64,409,107	45,712,653	185,849,452
収支差引額	△8,564,515	△3,618,555	△3,003,512	143,406	△15,043,176

13 指定管理施設全体の収支対前年度比

(単位：円、％)

項 目		令和 6 年度 (A)	令和 5 年度 (B)	増減額 (C) (A) - (B)	増減率 (C) / (B) × 100
収 入	指 定 管 理 料	153,791,395	144,946,000	8,845,395	6.1
	使 用 料 等	14,729,275	14,295,350	433,925	3.0
	そ の 他 (公 衆 電 話)	33,631	0	33,631	皆増
	そ の 他 (自 販 機 売 上 等)	2,251,975	2,261,986	△10,011	△0.4
	合 計	170,806,276	161,503,336	9,302,940	5.8
支 出	給 料 手 当	71,120,262	67,171,161	3,949,101	5.9
	通 信 運 搬 費	839,146	872,751	△33,605	△3.9
	消 耗 品 費 等	4,961,537	4,625,375	336,162	7.3
	修 繕 費	2,660,614	1,947,268	713,346	36.6
	燃 料 費	13,357,724	8,049,786	5,307,938	65.9
	光 熱 水 費	38,287,734	36,011,018	2,276,716	6.3
	賃 借 料	822,419	1,013,974	△191,555	△18.9
	保 険 料	1,166,240	1,073,390	92,850	8.7
	租 税 公 課	5,881,600	4,199,200	1,682,400	40.1
	委 託 費	46,552,528	42,271,493	4,281,035	10.1
	雑 費	199,648	250,405	△50,757	△20.3
	合 計	185,849,452	167,485,821	18,363,631	11.0
収支差引額		△15,043,176	△5,982,485	△9,060,691	151.5

14 運動施設利用状況（使用目的別施設／減免利用者数を含む）

（単位：人、％）

年 度 施設名（使用目的別）		令和 6 年度 (A)	令和 5 年度 (B)	増減額 (C) (A)－(B)	増減率 (C)／(B) × 100
平賀屋内温水プール	温水プール	25,043	25,780	△737	△2.9
B&G 尾上体育館	B&G 尾上体育館	18,056	16,990	1,066	6.3
	ミーティングルーム	1,962	1,075	887	82.5
	尾上野球場	12,113	9,804	2,309	23.6
	テニスコート	1,924	1,529	395	25.8
	尾上体育館	18,354	18,597	△243	△1.3
	尾上多目的広場	7,974	7,437	537	7.2
小 計		60,383	55,432	4,951	8.9
平賀屋内運動場 (ひらかドーム)	トレーニング室	12,648	7,504	5,144	68.6
	屋内運動場	28,776	32,229	△3,453	△10.7
	ドーム会議室	4,956	7,248	△2,292	△31.6
	平賀テニスコート	12,592	14,073	△1,481	△10.5
	平川市陸上競技場	20,812	17,066	3,746	22.0
	平賀多目的広場	13,213	12,913	300	2.3
小 計		92,997	91,033	1,964	2.2
ドリームアリーナ	メインアリーナ	53,766	45,659	8,107	17.8
	サブアリーナ	14,839	14,117	722	5.1
	会議室	5,147	5,355	△208	△3.9
	多目的室	1,846	0	1,846	皆増
	談話室	137	0	137	皆増
	放送室	75	190	△115	△60.5
	団体用ロッカールーム	122	22	100	454.5
小 計		75,932	65,343	10,589	16.2
合 計		254,355	237,588	16,767	7.1

15 令和 6 年度事業実績

(1) 収支決算状況

指定管理施設全体の収支決算書の前年度との比較では、収入の部の合計が 170,806,276 円で、前年度より 9,302,940 円（5.8％）の増となっている。令和 5 年度に開館したひらかわドリームアリーナをはじめとする運動施設全体の利用者数の増加が、収入増の主要因と考えられる。

また、支出の部では、合計が 185,849,452 円で、前年度より 18,363,631 円 (11.0%) の増となっている。これは、燃料費 (前年度比 65.9%増)、租税公課 (前年度比 40.1%増) 及び修繕費 (前年度比 36.6%増) の支出増が主な要因である。

収入合計額から支出合計額を差し引いた額は、15,043,176 円の赤字となり、赤字額は前年度より 9,060,691 円 (151.5%) の増となっている。

(2) 施設利用状況

施設利用状況の前年度との比較では、利用者数合計が 254,374 人で、前年度より 16,786 人 (7.1%) の増となっている。これは、ひらかわドリームアリーナの利用者数が前年度より 10,589 人 (16.2%) の増となったほか、B&G 尾上体育館及び平賀屋内運動場 (ひらかドーム) の利用者数が伸びていることが要因である。

第2 監査の結果

1 結果

(1) 特定非営利活動法人 平川市スポーツ協会に関する事項

指定管理している体育施設が 11 か所であり、その指定管理料も高額であることから、平成 29 年度分より毎年監査を実施しており、今回は令和 6 年度分の監査を実施した。

事前に提出を求めた書類及び監査当日提出された書類による聴取等を行った結果、概ね適正に処理されているものと認められた。

なお、その他事務処理上留意すべき軽微な事項 (購入した物品の納品確認及び検収等の印漏れなど) については、監査の際に改善または検討を要望した。

(2) 所管課に関する事項

施設における設備の現状に合わせ、指定管理業務基準書の業務内容について随時見直しを行い、当該団体と適時連絡を取り合いながら指導・助言をお願いする。

2 総括

平川市運動施設は、市民スポーツの拠点施設として開設され、全市民を対象とするスポーツ活動の場であり、市民の健康管理、体力維持、また各種スポーツ競技に利用されている。

特定非営利活動法人 平川市スポーツ協会においては、施設を適正に管理運営するとともに、積極的に事業を展開されていることに、敬意を表するものである。

今後についても、所管課との連携を密にしながら、施設利用者の安全確保などに努めるとともに、利用者のニーズを把握しながら、施設の管理運営及び事業のなお一層の充実を図っていただきたい。